

COMUNICATO STAMPA

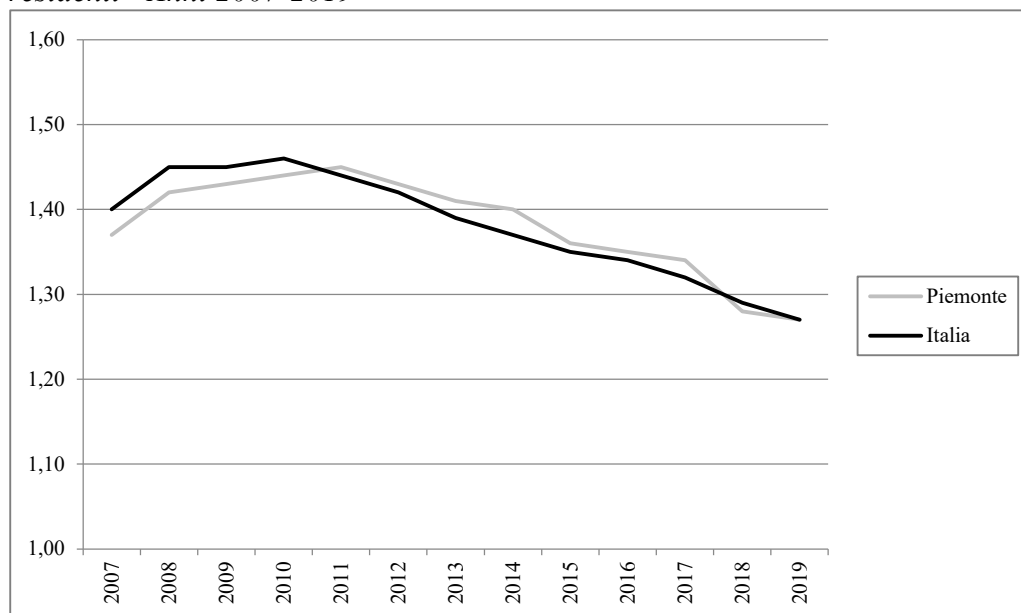
ROMA, 10 GIUGNO 2021

Piemonte

Alcuni risultati relativi alla regione Piemonte evidenziati dall'analisi dei trend dei principali indicatori selezionati tra le aree tematiche trattate nel Rapporto Osservasalute

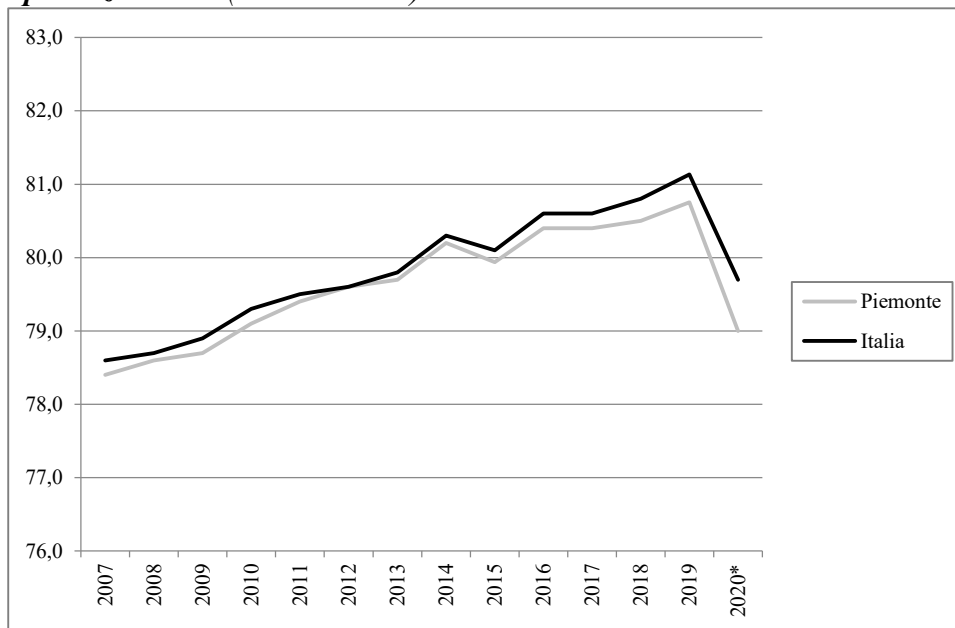
ASPETTI DEMOGRAFICI

Tasso di fecondità totale (numero di figli per donna) di cittadine italiane e di cittadine straniere residenti - Anni 2007-2019



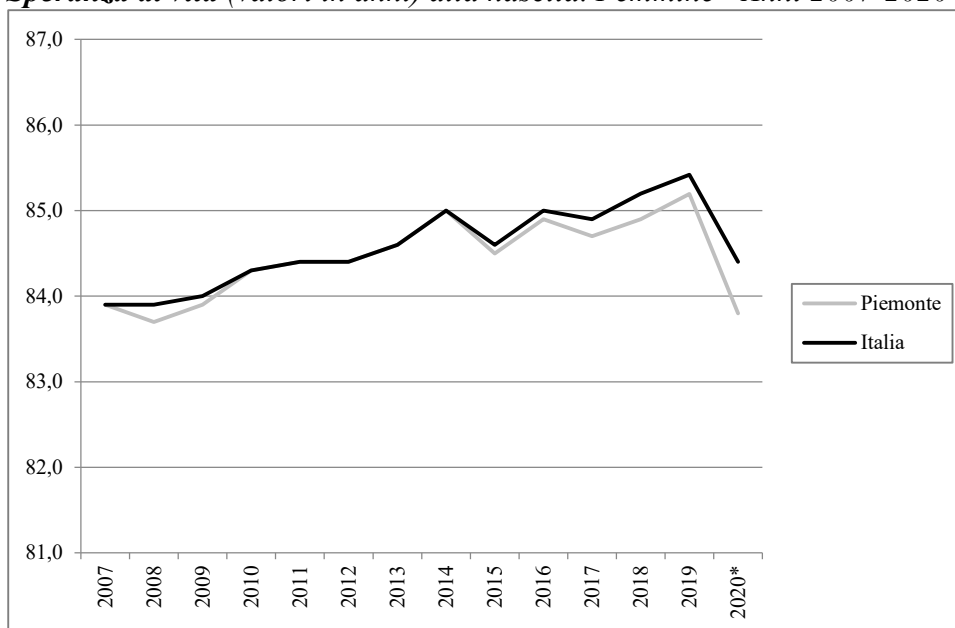
In Piemonte il tasso di fecondità totale, nel 2019, è pari a 1,27 figli per donna (valore pari a quello nazionale) risultando inferiore al livello di sostituzione (circa 2,1 figli per donna) che garantirebbe il ricambio generazionale. Nell'arco temporale 2002-2016, si osserva come la lenta ripresa dei livelli di fecondità, in atto fino al 2011 (a livello nazionale fino al 2010), sia stata in Piemonte meno marcata. Dopo il 2010 a livello nazionale e dopo il 2011 nella regione in esame i valori diminuiscono. Considerando l'intero periodo il tasso di fecondità è diminuito del 7,3% (valore nazionale -9,3%).

Speranza di vita (valori in anni) alla nascita. Maschi - Anni 2007-2020



*Dati provvisori.

Speranza di vita (valori in anni) alla nascita. Femmine - Anni 2007-2020

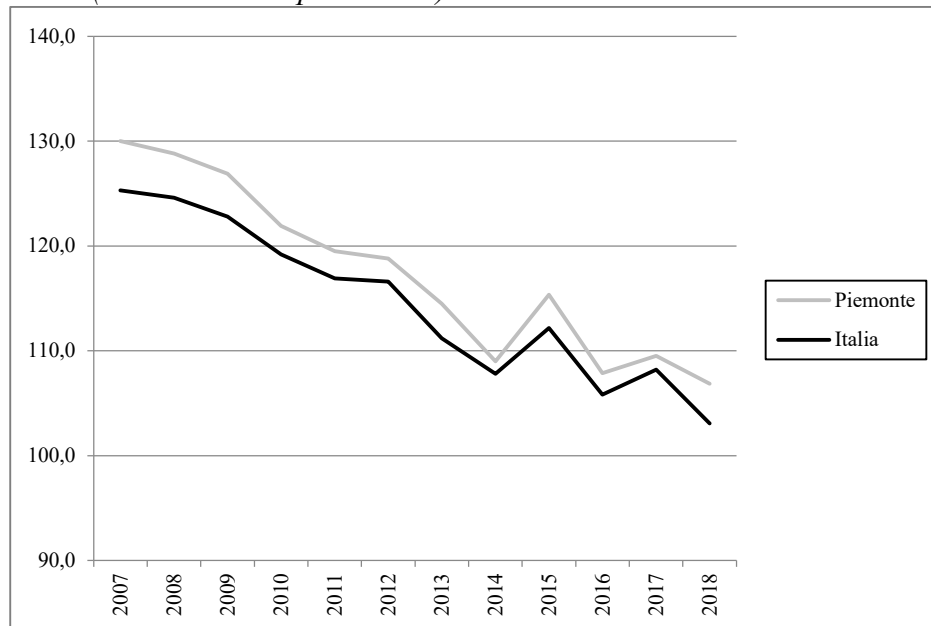


*Dati provvisori.

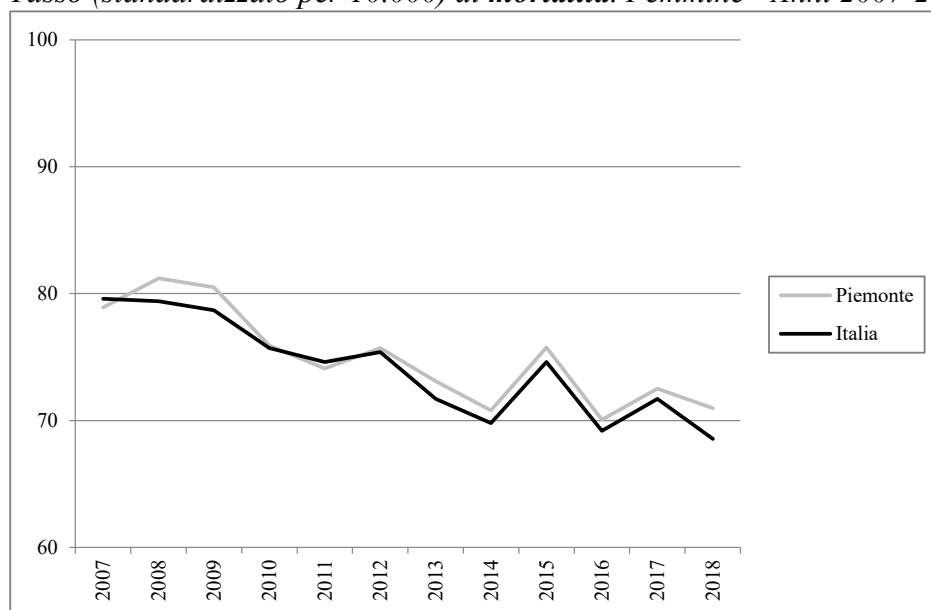
In Piemonte la speranza di vita stimata alla nascita, nel 2020, è pari a 79,0 anni per gli uomini ed a 83,8 anni per le donne (valore nazionale: uomini 79,7 anni e donne 84,4 anni). Risulta evidente l'impatto della pandemia COVID-19, che ha determinato un decremento della speranza di vita in tutte le regioni italiane rispetto al 2019. In particolare, in Piemonte si registra una diminuzione di -1,8 anni per gli uomini e di -1,4 anni per le donne.

MORTALITÀ

Tasso (standardizzato per 10.000) di mortalità. Maschi - Anni 2007-2018



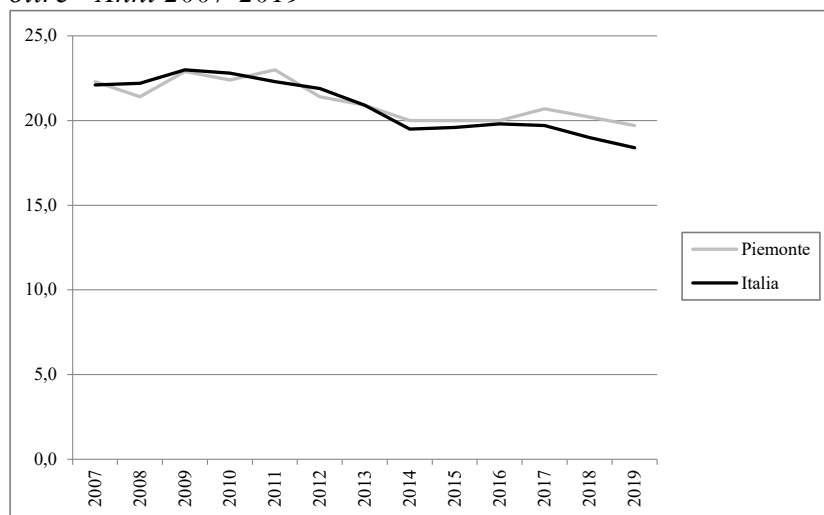
Tasso (standardizzato per 10.000) di mortalità. Femmine - Anni 2007-2018



In Piemonte i dati di mortalità, nel 2018, risultano pari a 106,8 per 10.000 per gli uomini ed a 71,0 per 10.000 per le donne (valore nazionale: uomini 103,1 per 10.000 e donne 68,5 per 10.000). Nell'intervallo temporale 2007-2018, si registra per gli uomini una diminuzione del 17,8% (-17,7% valore nazionale), mentre per le donne la diminuzione risulta leggermente più contenuta (-10,0% vs -13,9% valore nazionale). Rispetto ai valori nazionali i dati del genere maschile sono tutti più elevati e presentano un andamento decrescente simile all'andamento nazionale. Anche per il genere femminile i dati risultano maggiori rispetto ai valori nazionali, ad eccezione dei dati 2007 e 2011, mostrando un andamento altalenante simile all'andamento nazionale.

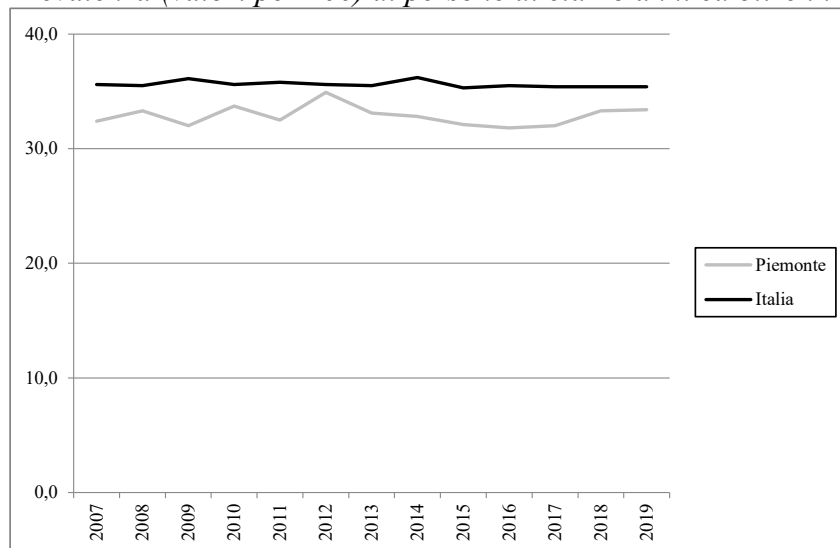
STILI DI VITA

Prevalenza (valori per 100) per abitudine al fumo di tabacco nella popolazione di età 14 anni ed oltre - Anni 2007-2019



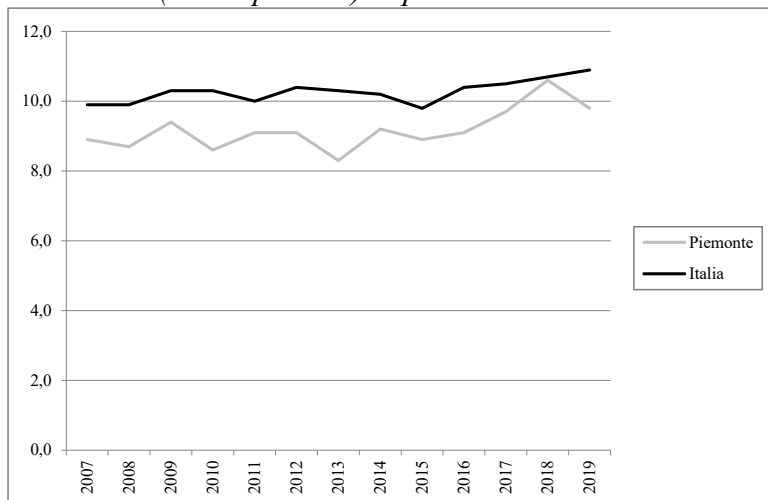
In Piemonte, nel 2019, la quota di fumatori tra la popolazione di età 14 anni ed oltre è pari al 19,7% (valore nazionale 18,4%). Nella regione in esame l'andamento è oscillante con tendenza alla diminuzione. A livello nazionale la tendenza decrescente è iniziata nel 2009, con una lieve risalita del trend nel periodo 2014-2017. Considerando l'intero periodo temporale si è registrata una diminuzione pari a 11,7% (valore nazionale -16,7%).

Prevalenza (valori per 100) di persone di età 18 anni ed oltre in sovrappeso - Anni 2007-2019



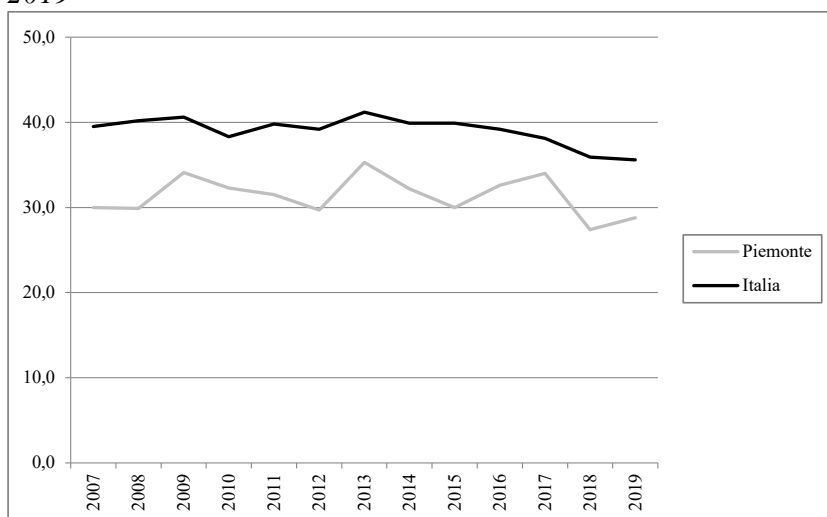
In Piemonte la prevalenza di persone di età 18 anni ed oltre in condizione di sovrappeso è pari, nel 2019, a 33,4% (valore nazionale 35,4%). Nell'arco temporale 2007-2019, i dati del Piemonte risultano tutti più bassi rispetto ai valori Italia e presentano un andamento altalenante con valori compresi tra 32,0-34,9%. A livello nazionale, invece, l'andamento è più lineare (range 35,3-36,2%) e, considerando l'ultimo anno in esame, il dato è stazionario. Considerando l'intero periodo temporale, invece, si è registrato un aumento pari a 3,1% (valore nazionale -0,6%).

*Prevalenza (valori per 100) di persone di età 18 anni ed oltre **obese** - Anni 2007-2019*



In Piemonte la prevalenza di persone di età 18 anni ed oltre obese è pari, nel 2019, a 9,8% (valore nazionale 10,9%). Nell'arco temporale 2007-2019, i dati del Piemonte risultano più bassi rispetto ai valori Italia e presentano un andamento oscillante. Il dato dell'ultimo anno rispetto alla registrazione precedente risulta essere più basso (diminuzione annuale del -7,5%). I dati nazionali presentano un andamento più lineare, e nell'ultimo anno il dato è in aumento (+1,9%). Considerando l'intero periodo temporale si è registrato un aumento uguale all'aumento che si è registrato a livello nazionale (10,1%).

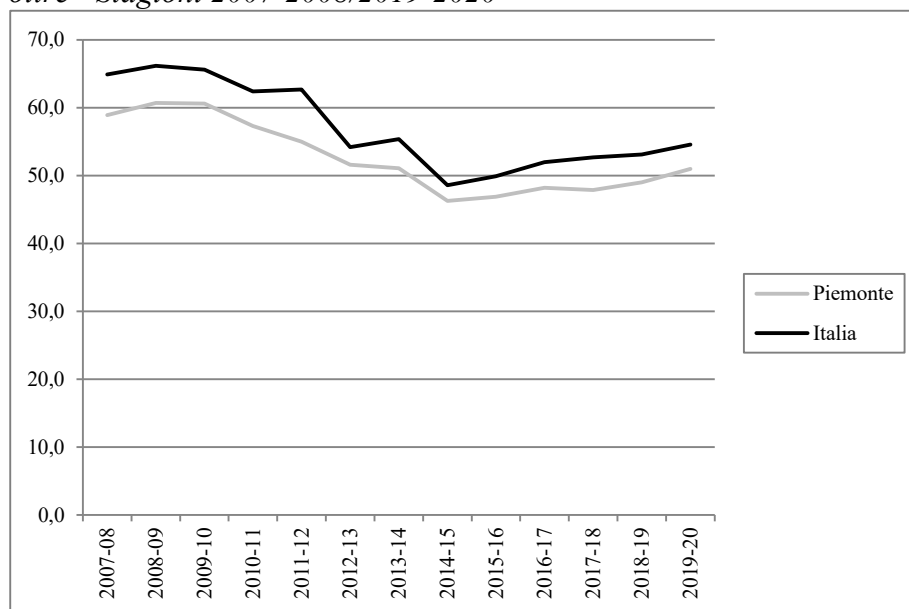
*Prevalenza (valori per 100) di persone di età 3 anni ed oltre che non praticano **sport** - Anni 2007-2019*



In Piemonte, nel 2019, la prevalenza di coloro che dichiarano di non praticare sport è pari a 28,8% (valore nazionale 35,6%). Nel complesso, considerando l'arco temporale 2007-2019, i dati mostrano, sia a livello nazionale che nella regione in esame, un andamento oscillante molto più marcato in Piemonte (differenza tra il valore massimo e minimo pari ad oltre 7 punti percentuali vs circa 5 punti percentuali a livello nazionale). Nell'ultimo anno considerato i valori risultano in aumento a livello regionale rispetto alla lieve diminuzione del valore nazionale (5,1% vs -0,8% rispettivamente). Analizzando l'intero periodo temporale nella regione in esame si è registrata una diminuzione pari al 4%, mentre a livello nazionale pari al 9,9%.

PREVENZIONE

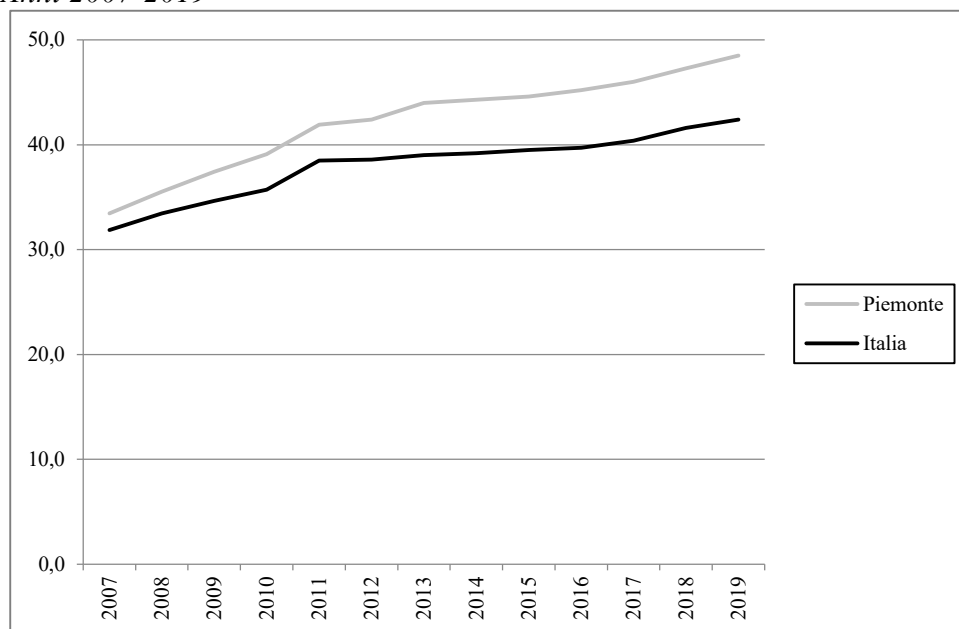
Tasso (valori per 100) di copertura vaccinale antinfluenzale nella popolazione di età 65 anni ed oltre - Stagioni 2007-2008/2019-2020



In Piemonte la copertura vaccinale antinfluenzale nella popolazione di età 65 anni ed oltre è pari, nella stagione 2019-2020, al 51,0% (valore nazionale 54,6%). Nel periodo stagionale 2007-2008/2019-2020, si osserva come la crescita dei livelli di copertura, in atto fino alla stagione 2008-2009, dopo una fase di arresto e diminuzione, sia negli ultimi anni in lenta ripresa. Anche a livello nazionale, pur essendo i valori leggermente più alti, l'andamento è molto simile. Considerando l'intero periodo temporale si registra una variazione negativa pari a -13,4%, in linea con quella nazionale di -15,9%.

SALUTE MENTALE

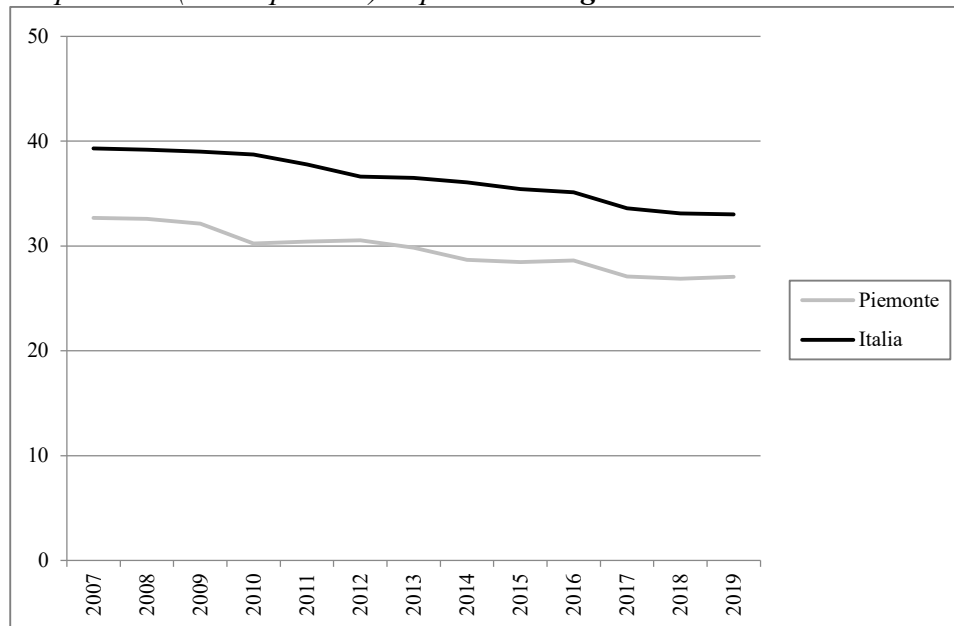
Consumo (valori in Defined Daily Dose/1.000 ab die) di **farmaci antidepressivi** pesato per età - Anni 2007-2019



In Piemonte il consumo di farmaci antidepressivi, nel 2019, è pari a 48,5 DDD/1.000 ab die (valore nazionale 42,4 DDD/1.000 ab die). Nel periodo 2007-2019 si osserva un evidente trend in aumento (+44,9%). Analogo andamento si riscontra a livello nazionale (+33,0%), ma i dati Italia risultano più bassi.

SALUTE MATERNO-INFANTILE

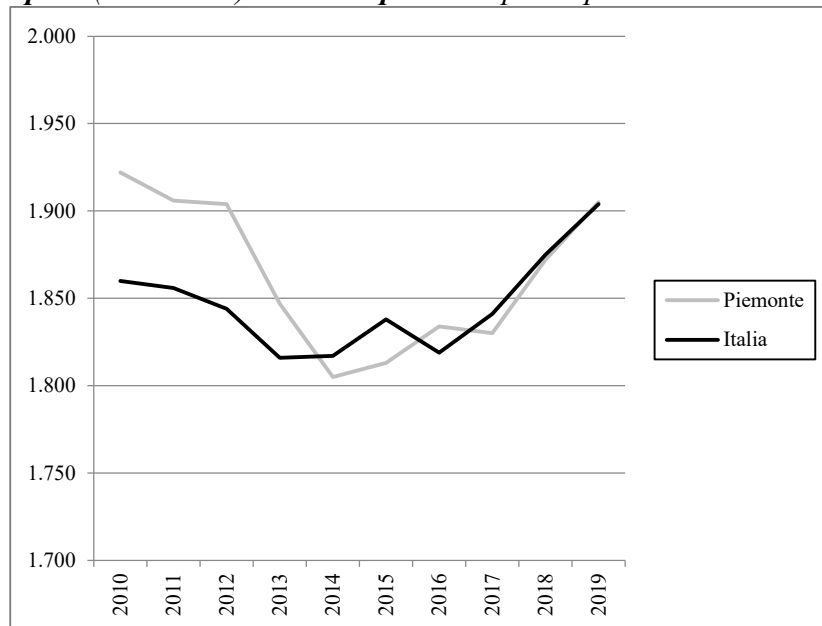
*Proporzione (valori per 100) di parti con **Taglio Cesareo** - Anni 2007-2019*



In Piemonte la proporzione di parti con Taglio Cesareo, nel 2019, è pari al 27,1% (valore nazionale 33,0%). Nell'arco temporale 2007-2019, i valori sono inferiori rispetto ai valori nazionali, ma seguono lo stesso andamento caratterizzato da periodi di stabilità e da periodi in riduzione. Considerando l'intero periodo temporale, si è registrata una diminuzione pari al 17,1% (valore nazionale -16,0%).

ASSETTO ECONOMICO-FINANZIARIO

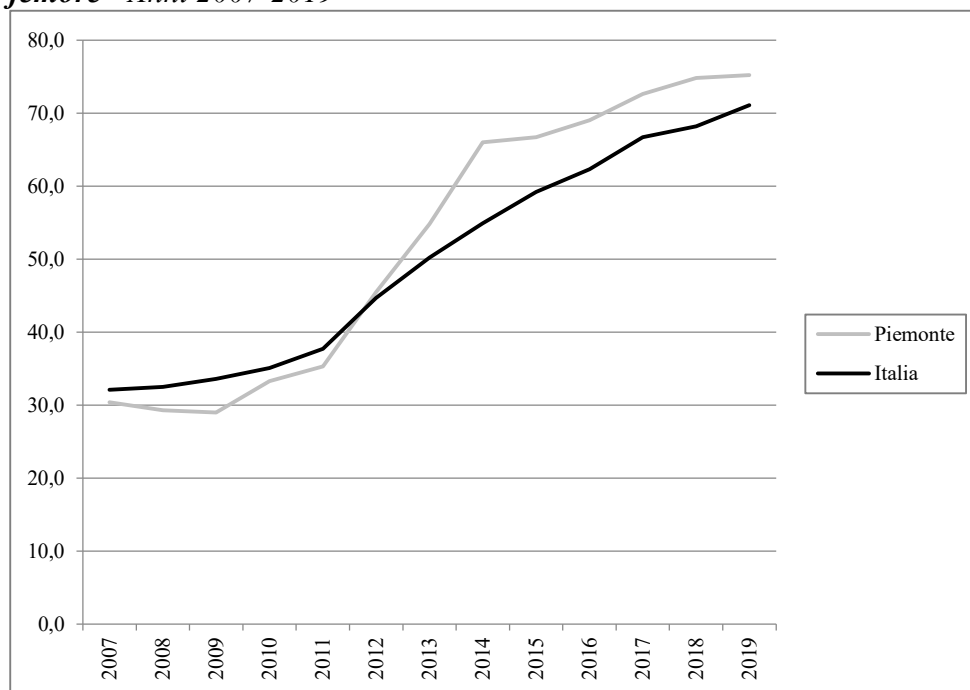
Spesa (valori in €) sanitaria pubblica pro capite - Anni 2010-2019



In Piemonte il valore dell'indicatore relativo alla spesa sanitaria pubblica pro capite, nel 2019, è pari a 1.905€ (valore nazionale 1.904€). In Piemonte, considerando l'arco temporale 2010-2019, si osserva un trend in diminuzione (-0,9%) molto marcato tra il 2012-2014 e in aumento negli anni successivi. A livello nazionale, invece, nel periodo complessivo, si osserva un trend in aumento (+2,4%). Inoltre, i valori del Piemonte che fino al 2013 risultavano maggiori rispetto ai valori nazionali, dal 2014 risultano essere inferiori, eccetto che per il dato del 2019 lievemente superiore.

ASSISTENZA OSPEDALIERA

*Pazienti (valori percentuali) di età 65 anni ed oltre operati entro 2 giorni per **frattura del collo del femore** - Anni 2007-2019*



In Piemonte la percentuale di pazienti di età 65 anni ed oltre operati entro 2 giorni per frattura del collo del femore è, nel 2019, pari al 75,2% (valore nazionale 71,1%). Nel periodo 2007-2019, i valori sia del Piemonte che nazionali, dopo un periodo di quasi stabilità fino al 2009, presentano una netta tendenza all'aumento. Questo trend risulta più marcato per il Piemonte (+147,4% vs +121,5% valore nazionale) i cui valori dopo il 2012 sono tutti superiori rispetto ai valori Italia.