

COMUNICATO STAMPA

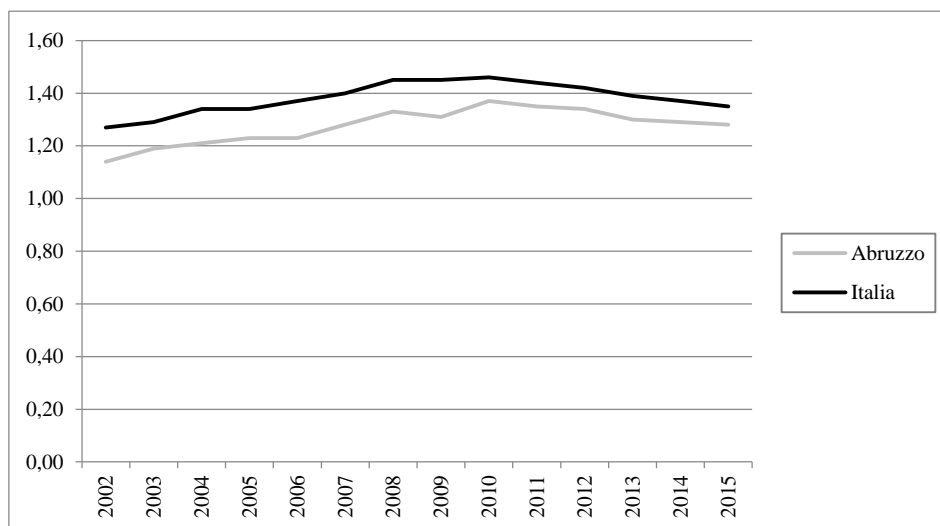
ROMA, 19 APRILE 2018

Abruzzo

Alcuni risultati relativi all'Abruzzo evidenziati dall'analisi dei trend dei principali indicatori selezionati tra le aree tematiche trattate nel Rapporto Osservasalute

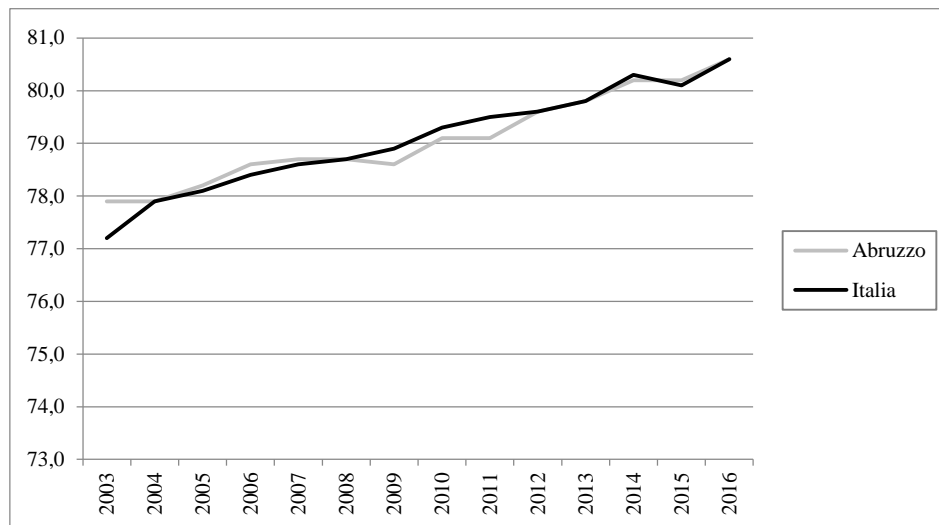
ASPETTI DEMOGRAFICI

Tasso di fecondità totale (numero di figli per donna) di cittadine italiane e di cittadine straniere residenti - Anni 2002-2015

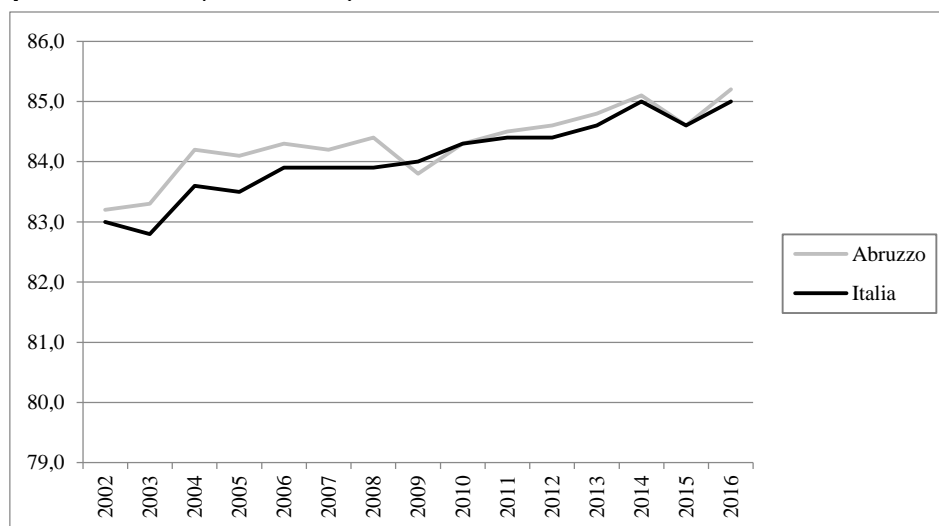


Il tasso di fecondità totale, nel 2015, è pari a 1,3 figli per donna (in linea con il valore nazionale 1,4 figli per donna) risultando inferiore al livello di sostituzione (circa 2,1 figli per donna) che garantirebbe il ricambio generazionale. Nell'arco temporale 2002-2015, si osserva che la ripresa dei livelli di fecondità, in atto a livello nazionale fino al 2010, mostra in Abruzzo un andamento simile che si attesta, però, su valori inferiori. Dal 2011 i valori diminuiscono sia a livello nazionale che nella regione in esame. Considerando l'intero periodo in Abruzzo il tasso di fecondità è aumentato del 12,3% (valore nazionale +6,3%).

Speranza di vita (valori in anni) alla nascita. Maschi - Anni 2002-2016



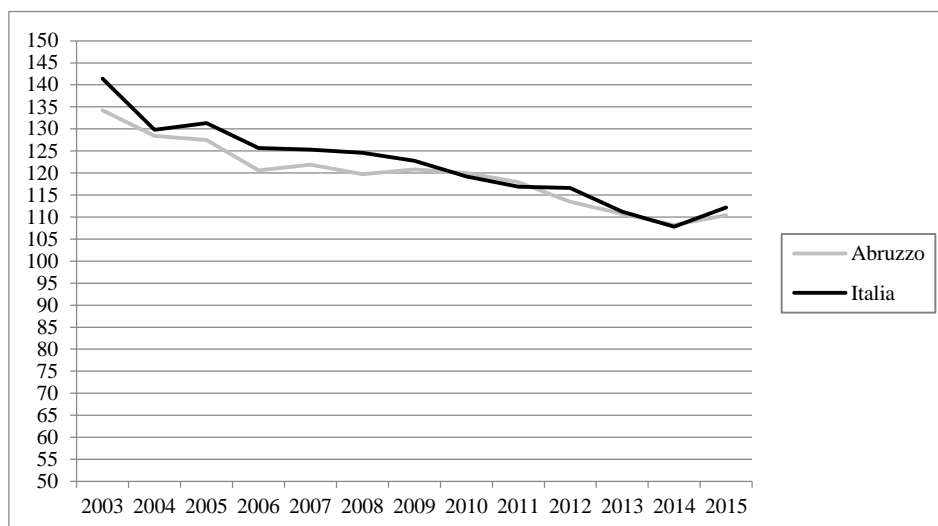
Speranza di vita (valori in anni) alla nascita. Femmine - Anni 2002-2016



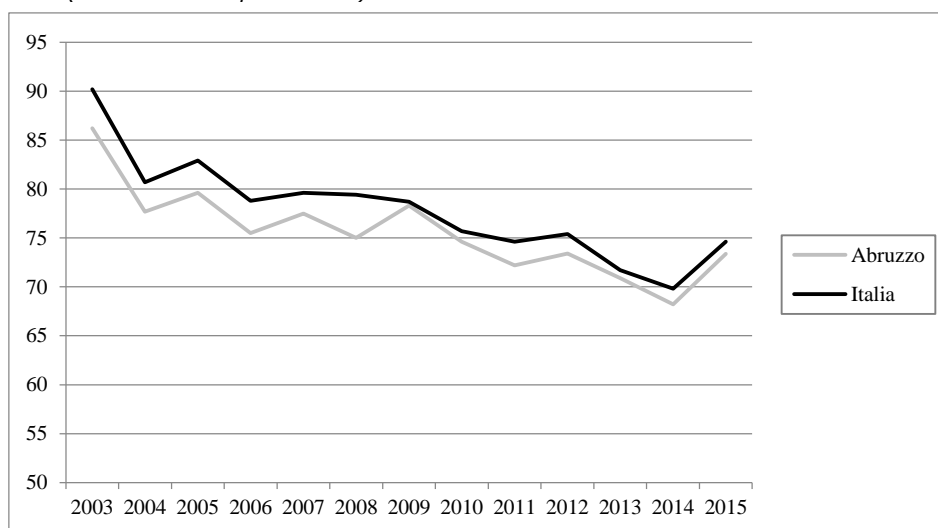
La speranza di vita alla nascita, nel 2016, è pari a 80,6 anni per gli uomini ed a 85,2 anni per le donne (valore nazionale: uomini 80,6 anni e donne 85,0 anni). Evidente è il vantaggio femminile in termini di sopravvivenza, ma il divario continua a ridursi pur risultando ancora consistente (+4,4 anni) a favore delle donne. Nel periodo 2002-2016, si osserva, per il genere maschile, un trend in aumento (+3,2 anni), con andamento simile a quello nazionale e dal 2012 i valori sono sovrapponibili al dato nazionale. Anche per il genere femminile si osserva un trend in aumento (+2,0 anni) con valori tutti superiori ai valori Italia, ad eccezione del dato 2009 che risulta inferiore. A livello nazionale, inoltre, l'incremento nel periodo temporale considerato è stato pari a +3,4 anni per gli uomini e +2,0 anni per le donne. È da evidenziare come nel 2016 si registrino valori nuovamente in aumento per entrambi i generi a livello sia nazionale (rispetto al 2015 che aveva registrato il primo valore in diminuzione dal 2002 per gli uomini e dal 2005 per le donne) che regionale (in diminuzione per le sole donne).

MORTALITA'

Tasso (standardizzato per 10.000) di **mortalità**. Maschi - Anni 2003-2015



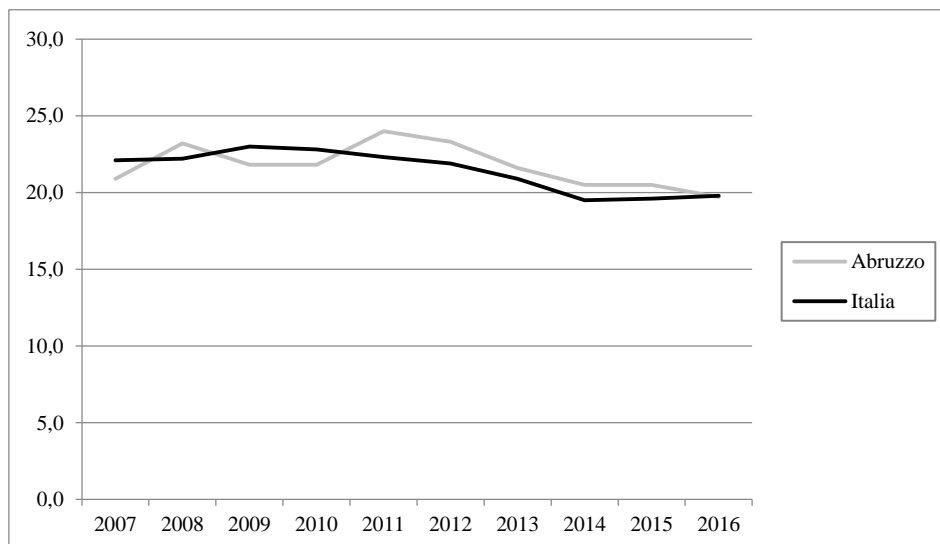
Tasso (standardizzato per 10.000) di **mortalità**. Femmine - Anni 2003-2015



I dati di mortalità, nel 2015, risultano pari a 110,5 per 10.000 per gli uomini ed a 73,4 per 10.000 per le donne (valore nazionale: uomini 112,2 per 10.000 e donne 74,6 per 10.000). Nell'intervallo temporale 2003-2015, si registra sia per gli uomini che per le donne, una importante diminuzione del tasso di mortalità (uomini: -17,7% vs -20,7% valore nazionale; donne: -14,9% vs -17,3% valore nazionale). Rispetto ai valori nazionali, i dati registrati per gli uomini sono sempre inferiori, tranne che per gli anni 2010-2011 e 2015 e presentano, nel complesso, un andamento altalenante. Anche a livello nazionale, nel 2015, si registra un aumento rispetto agli anni precedenti in cui abbiamo assistito ad un lineare andamento in diminuzione. Per il genere femminile i dati risultano sempre inferiori rispetto ai valori Italia e presentano un andamento altalenante.

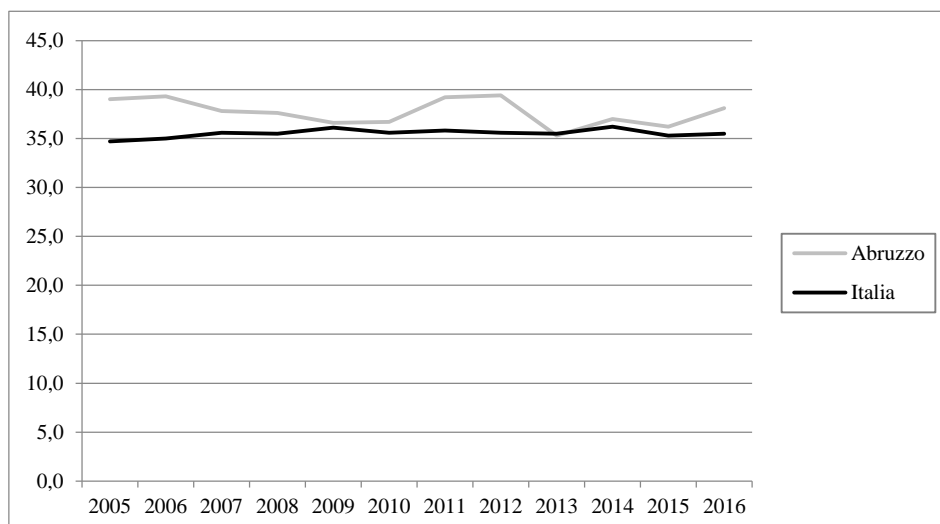
STILI DI VITA

Prevalenza (valori per 100) per abitudine al **fumo** di tabacco nella popolazione di 14 anni ed oltre - Anni 2007-2016



Nel 2016, la quota di fumatori tra la popolazione di età 14 anni ed oltre è pari a 19,7% (valore nazionale 19,8%). Considerando il periodo 2007-2016, si registra una diminuzione -5,7%) e l'andamento che si osserva è altalenante fino al 2011, anno a partire dal quale l'andamento risulta più lineare e segue quello del dato Italia. Anche a livello nazionale si osserva un andamento decrescente (-10,4%), ma molto più cospicuo. Rispetto al 2015, invece, nel 2016 la quota dei fumatori diminuisce del -3,9% a livello regionale, mentre assistiamo ad un lieve aumento (+1,0%) a livello nazionale.

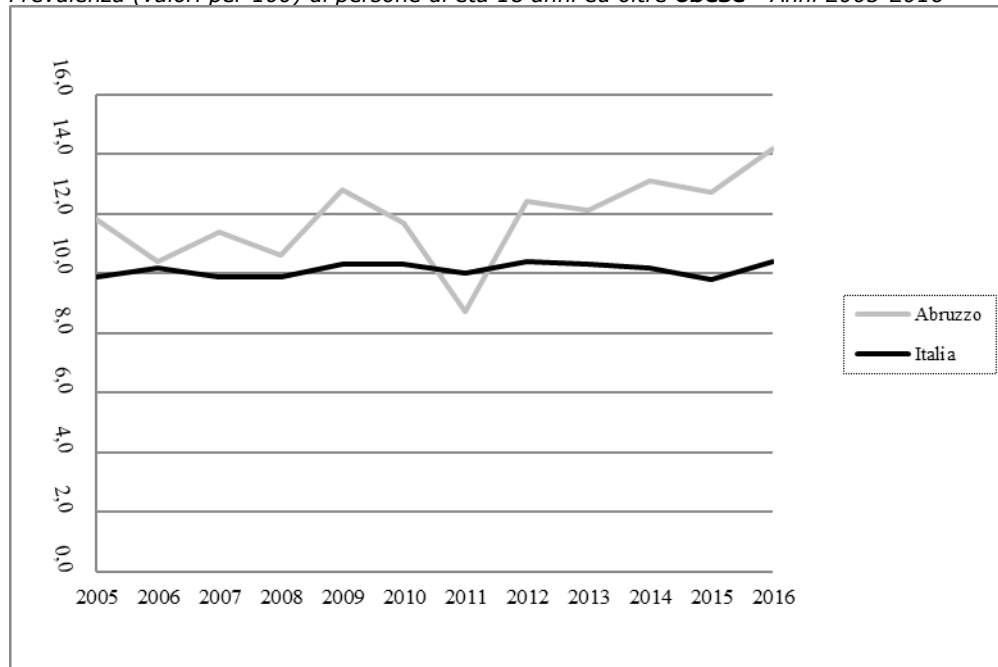
Prevalenza (valori per 100) di persone di età 18 anni ed oltre in **sovrappeso** - Anni 2005-2016



La prevalenza di persone di età 18 anni ed oltre in condizione di sovrappeso è pari, nel 2016, a 38,1% (valore nazionale 35,5%). Nell'arco temporale 2005-2016, i dati dell'Abruzzo risultano sempre maggiori dei valori Italia, con un andamento altalenante, mentre a livello nazionale l'andamento è molto lineare. Considerando

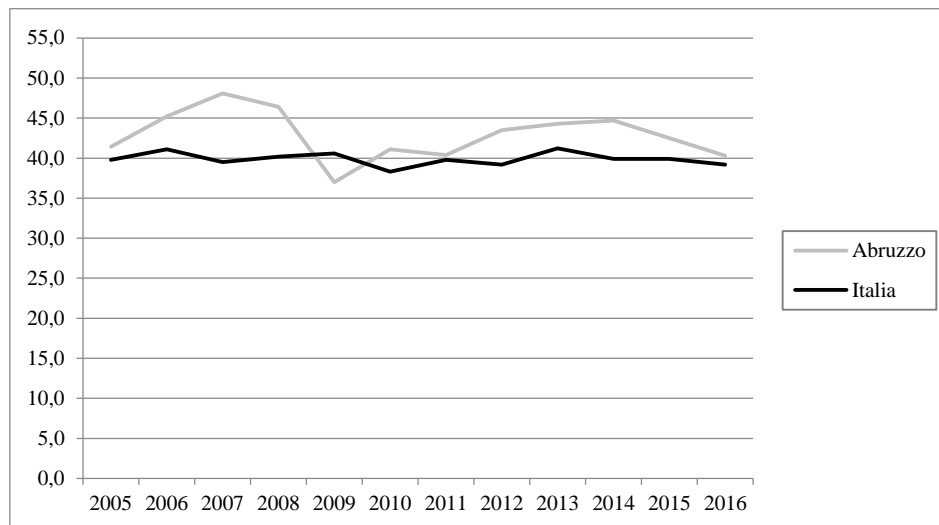
l'intero periodo temporale nella regione in esame si è registrato un decremento pari a -2,3%, in controtendenza rispetto all'andamento nazionale (+2,3%).

Prevalenza (valori per 100) di persone di età 18 anni ed oltre **obese** - Anni 2005-2016



La prevalenza di persone di età 18 anni ed oltre obese è pari, nel 2016, a 14,2% (valore nazionale 10,4%), valore più elevato tra le regioni italiane. Inoltre, il valore registrato nell'ultimo anno è tra i più elevati registrati nell'arco temporale considerato (2005-2016). I dati dell'Abruzzo presentano un andamento oscillante (range 8,7-14,2%) con valori superiori ai dati nazionali, ad eccezione del valore 2011. I dati nazionali presentano, invece, un andamento alquanto lineare (range 9,8-10,4%). Da evidenziare è l'andamento in aumento dei dati relativi all'ultimo anno sia dell'Italia che dell'Abruzzo (+6,1% e +11,8%, rispettivamente). Considerando l'intero periodo temporale in Abruzzo si è registrato un forte incremento sia a livello regionale che nazionale (+20,4% e +5,1%, rispettivamente).

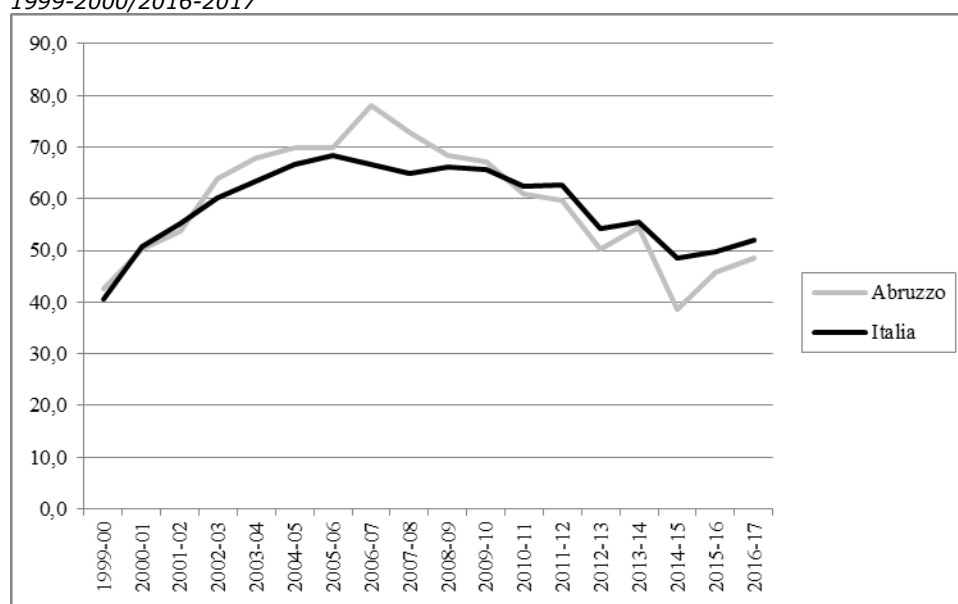
Prevalenza (valori per 100) di persone di età 3 anni ed oltre che non praticano **sport** - Anni 2005-2016



In Abruzzo, nel 2016, la prevalenza di coloro che dichiarano di non praticare sport è pari a 40,3% (valore nazionale 39,2%). Nel complesso, considerando l'arco temporale 2005-2016, i dati mostrano un andamento oscillante (differenza tra il valore massimo e il valore minimo di oltre 11 punti percentuali) con valori superiori rispetto ai dati nazionali, ad eccezione del valore 2009. A livello nazionale, si osserva un andamento più lineare con variazioni più contenute (circa 3 punti percentuali). Considerando l'intero periodo temporale in Abruzzo si è registrata una diminuzione pari a -2,7% (valore nazionale -1,5%).

PREVENZIONE

Tasso (valori per 100) di **copertura vaccinale antinfluenzale** nella popolazione di età 65 anni ed oltre - Stagioni 1999-2000/2016-2017

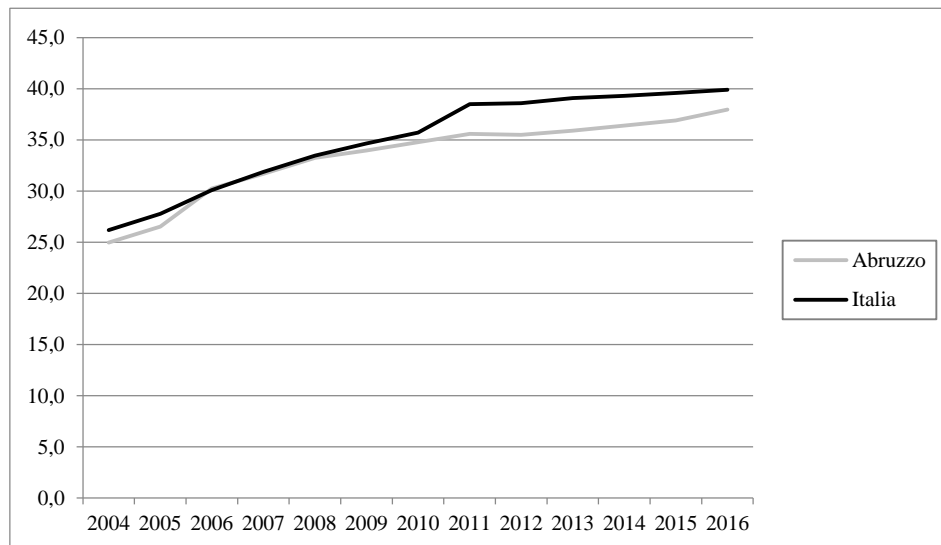


La copertura vaccinale antinfluenzale nella popolazione di età 65 anni ed oltre è pari, nella stagione 2016-2017, a 48,6% (valore nazionale 52,0%). Nel periodo stagionale

1999-2000/2016-2017, la curva dei valori di copertura per l'Abruzzo presenta un andamento sovrapponibile a quello nazionale, con lievi scostamenti, ad eccezione del valore massimo registrato nella stagione 2006-2007 (stagione 2005-2006 a livello nazionale). Considerando l'intero periodo temporale, in Abruzzo si registra un aumento più contenuto pari a +14,4% (valore nazionale +27,8%).

SALUTE MENTALE E DIPENDENZE

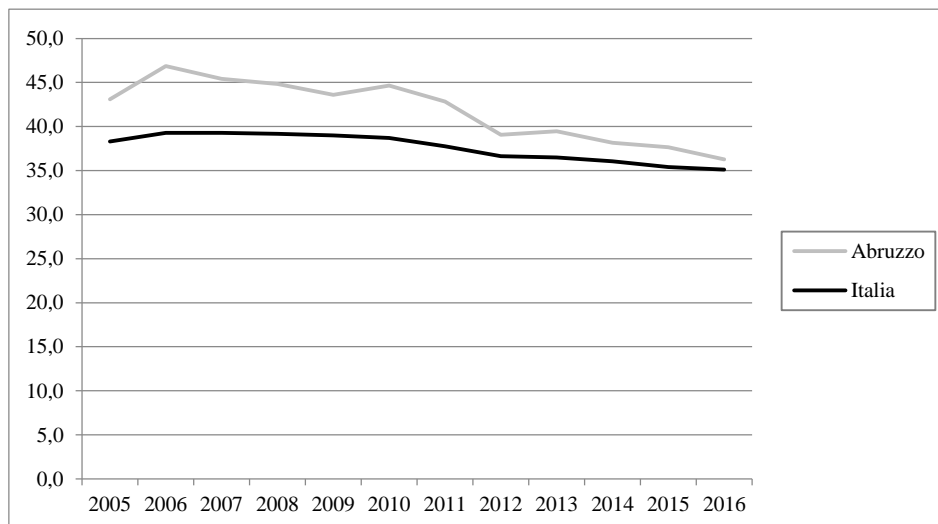
Consumo (valori in Defined Daily Dose/1.000 ab die) di **farmaci antidepressivi** pesato per età - Anni 2004-2016



Il consumo di farmaci antidepressivi, nel 2016, è pari a 38,0 DDD/1.000 ab die (valore nazionale 39,9 DDD/1.000 ab die). Nel periodo 2004-2016 si osserva un trend in aumento (+52,1%), con andamento sovrapponibile a quello italiano fino al 2010. L'incremento del dato Italia, nel 2011, è maggiore rispetto a quello dell'Abruzzo, sebbene l'andamento delle due curve negli anni successivi sia simile. L'andamento in aumento a livello nazionale risulta pari a +52,3%.

SALUTE MATERNO-INFANTILE

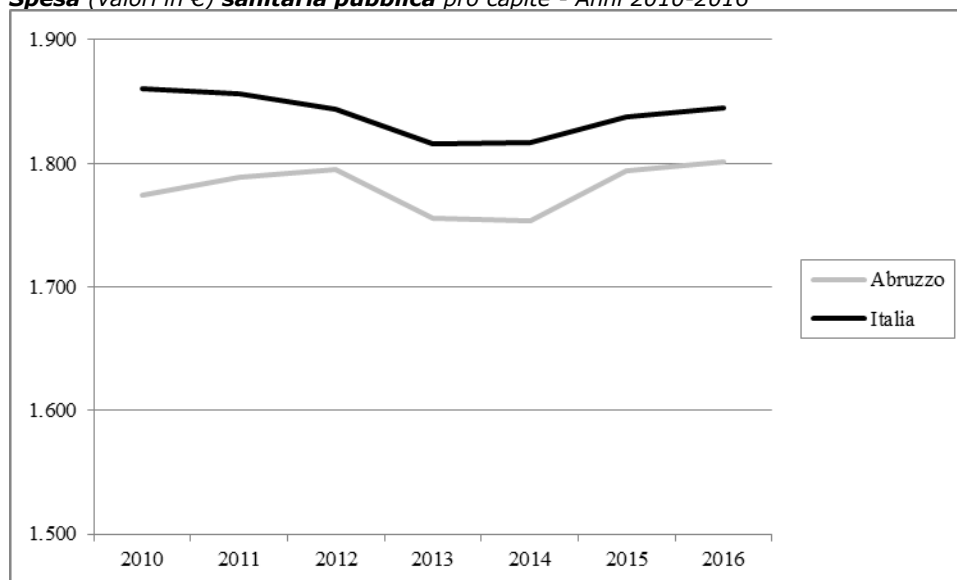
Proporzione (valori per 100) di parti con **Taglio Cesareo** - Anni 2005-2016



La proporzione di parti con Taglio Cesareo, nel 2016, è pari al 36,3% (valore nazionale 35,1%). Nell'arco temporale 2005-2016, i valori sono tutti superiori rispetto ai valori nazionali e presentano un andamento non lineare con una diminuzione nel periodo considerato pari a -15,8%. A livello nazionale l'andamento del trend è più lineare, ma ugualmente in diminuzione (-8,4%).

ASSETTO ECONOMICO-FINANZIARIO

Spesa (valori in €) **sanitaria pubblica** pro capite - Anni 2010-2016

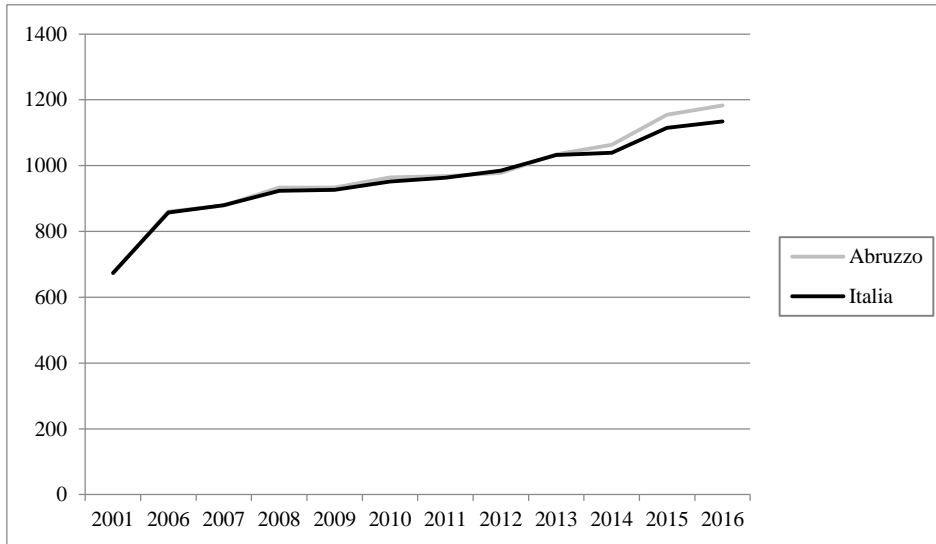


Il valore dell'indicatore relativo alla spesa sanitaria pubblica pro capite, nel 2016, è pari a 1.801€ (valore nazionale 1.845€). In Abruzzo e similmente in Italia, con valori seppur superiori, considerando l'arco temporale 2010-2016 si osserva un trend caratterizzato da valori in aumento fino al 2012, in diminuzione nel 2013, stabili nel 2014 e in aumento negli ultimi due anni esaminati. Considerando l'intero periodo

temporale nella regione in esame si è registrato un aumento pari a +1,5%, in controtendenza, anche se minima, con l'andamento nazionale (-0,8%).

ASSISTENZA FARMACEUTICA TERRITORIALE

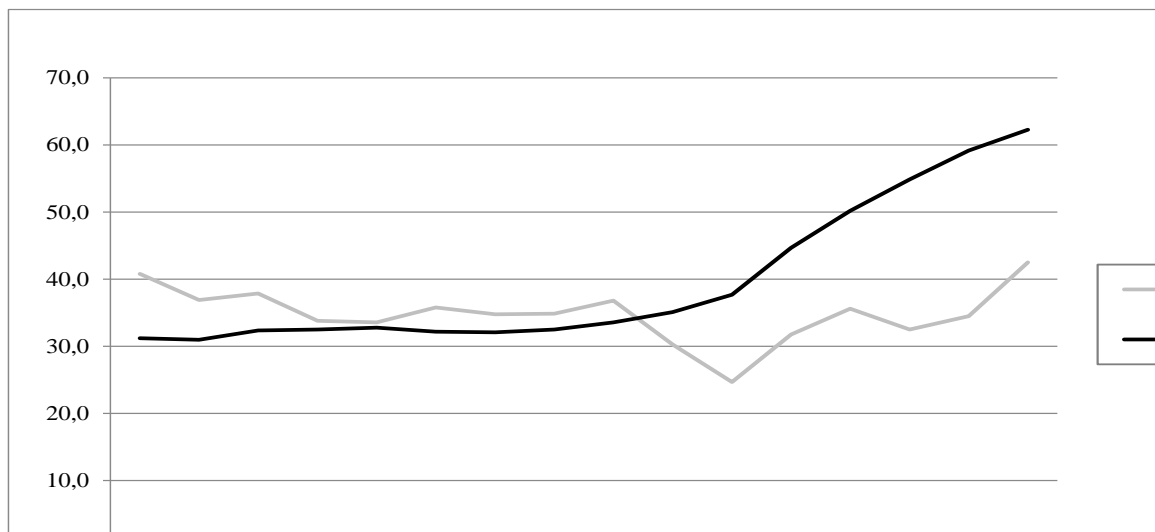
Consumo (valori in Defined Daily Dose/1.000 ab die) **farmaceutico territoriale** pesato per età a carico del Servizio Sanitario Nazionale - Anni 2001, 2006-2016



In Abruzzo, il consumo di farmaci, nel 2016, è pari a 1.183 DDD/1.000 ab die (valore nazionale 1.134 DDD/1.000 ab die). Nell'arco temporale 2001-2016 si osserva che il trend dell'Abruzzo (+75,8%) è grossomodo sovrapponibile al trend Italia (+68,2%).

ASSISTENZA OSPEDALIERA

Pazienti (valori percentuali) di età 65 anni ed oltre operati entro 2 giorni per **frattura del collo del femore** - Anni 2001-2016



La percentuale di pazienti di età 65 anni ed oltre operati entro 2 giorni per frattura del collo del femore è, nel 2016, pari a 42,5% (valore nazionale 62,3%). Nel periodo

2001-2016, i valori dell'Abruzzo risultano superiori ai valori Italia fino al 2009, per poi subire un brusco decremento fino al 2011 ed una ripresa negli anni successivi. Il valore registrato nel 2016 mostra un aumento (+23,2%) e un aumento del valore Italia (+5,2%). Nel periodo 2001-2016 la variazione percentuale registrata nella regione in esame è pari a +4,2%, in netta differenza rispetto all'andamento nazionale (+99,7%).