

**COMUNICATO STAMPA**

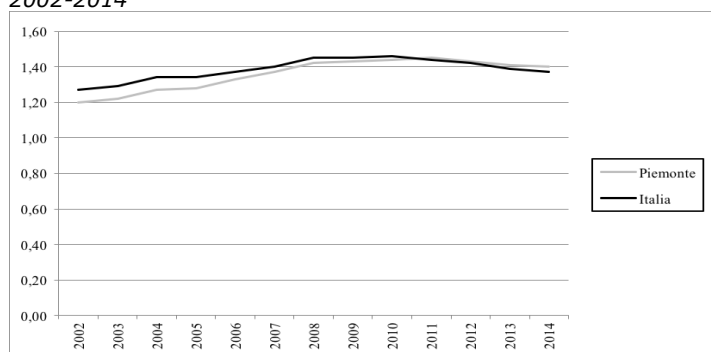
**ROMA, 10 APRILE 2017**

## Piemonte

**Alcuni risultati relativi alla regione Piemonte evidenziati dall'analisi dei trend dei principali indicatori selezionati tra le aree tematiche trattate nel Rapporto Osservasalute**

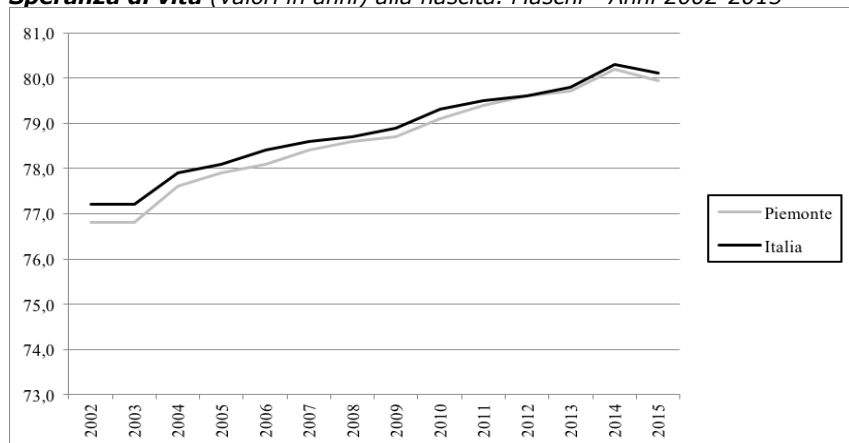
### ASPETTI DEMOGRAFICI

**Tasso di fecondità totale** (numero di figli per donna) di cittadine italiane e di cittadine straniere residenti - Anni 2002-2014

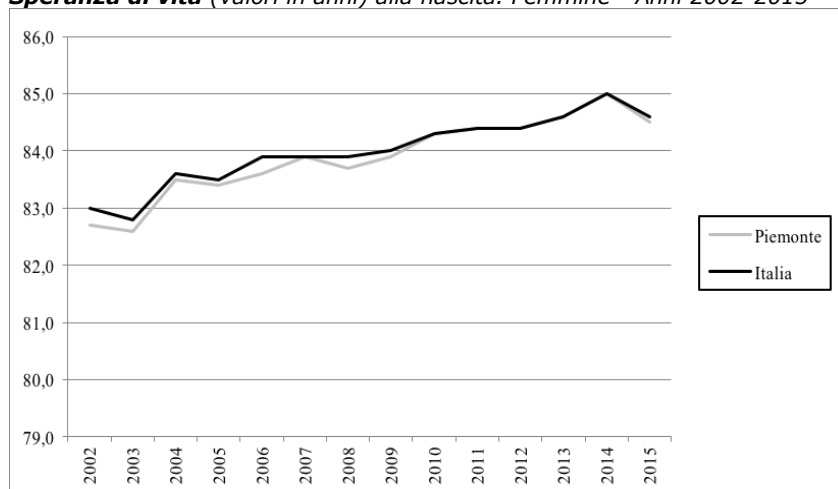


Il tasso di fecondità totale, nel 2014, è pari a 1,40 figli per donna (valore nazionale 1,37 figli per donna) risultando inferiore al livello di sostituzione (circa 2,1 figli per donna) che garantirebbe il ricambio generazionale. Nell'arco temporale 2002-2014, si osserva come la lenta ripresa dei livelli di fecondità, in atto fino al 2011 (a livello nazionale fino al 2010), è stata in Piemonte meno marcata. Dopo il 2010 a livello nazionale e dopo il 2011 nella regione in esame i valori diminuiscono. Considerando l'intero periodo in Piemonte il tasso di fecondità è aumentato del 16,7% (valore nazionale +7,9%).

**Speranza di vita** (valori in anni) alla nascita. Maschi - Anni 2002-2015



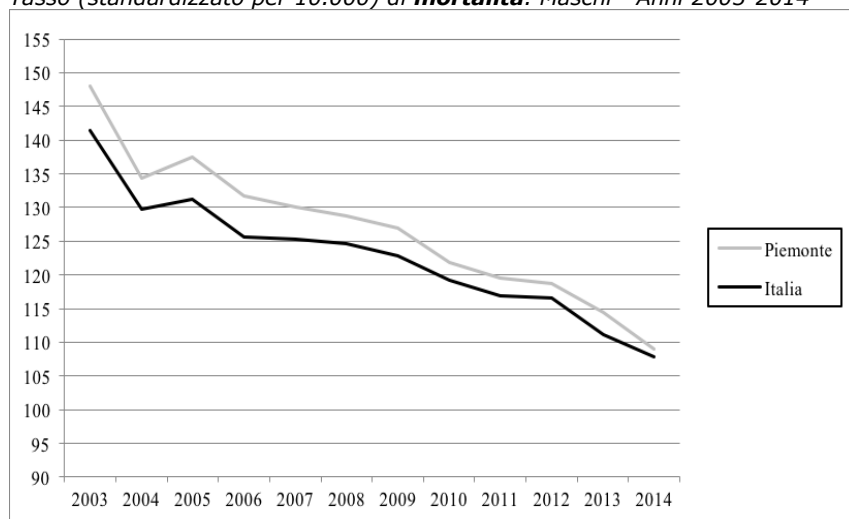
**Speranza di vita** (valori in anni) alla nascita. Femmine - Anni 2002-2015



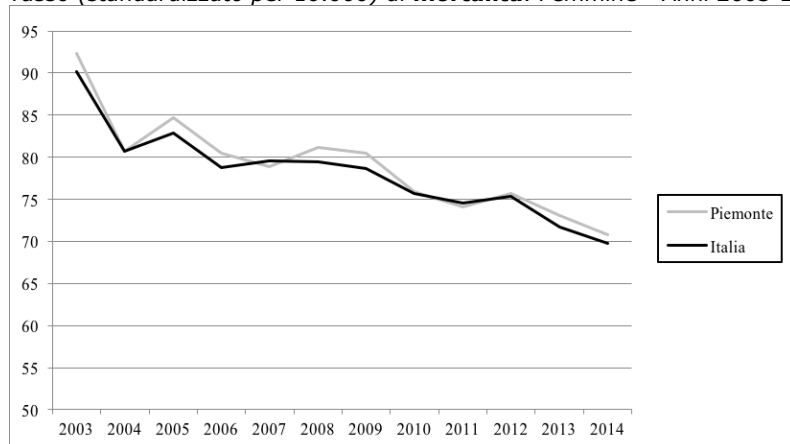
La speranza di vita alla nascita, nel 2015, è pari a 79,9 anni per gli uomini ed a 84,5 anni per le donne (valore nazionale: uomini 80,1 anni e donne 84,6 anni). Evidente è il vantaggio femminile in termini di sopravvivenza, ma il divario continua a ridursi pur risultando ancora consistente (+4,6 anni) a favore delle donne. Nel periodo 2002-2015, si osserva, per entrambi i generi, un trend in aumento (uomini +4,1 anni e donne +2,2 anni) con valori di poco inferiori o sovrapponibili al dato nazionale. È da evidenziare come nel 2015 si registrino valori in diminuzione per entrambi i generi, sia a livello regionale che nazionale (in Italia il valore del 2015 risulta essere il primo valore in diminuzione dal 2002 per gli uomini e dal 2005 per le donne). A livello nazionale, l'incremento nel periodo temporale considerato è stato pari a +3,8 anni per gli uomini e +1,9 anni per le donne.

**MORTALITA'**

**Tasso (standardizzato per 10.000) di mortalità. Maschi - Anni 2003-2014**



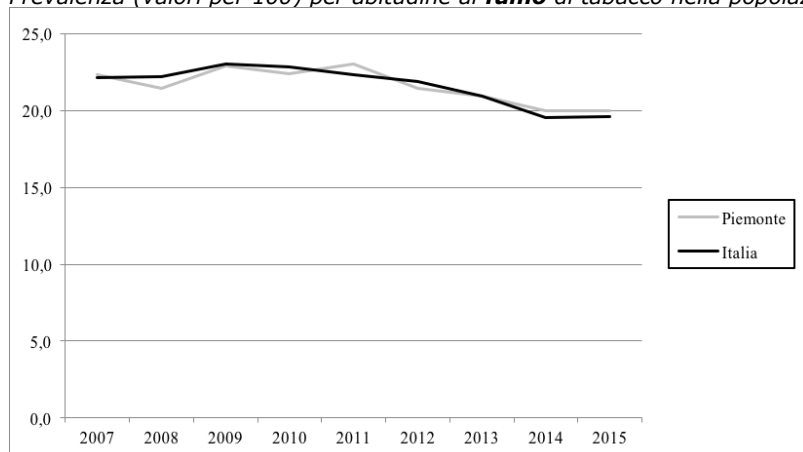
Tasso (standardizzato per 10.000) di **mortalità**. Femmine - Anni 2003-2014



I dati di mortalità, nel 2014, risultano pari a 109,0 per 10.000 per gli uomini ed a 70,8 per 10.000 per le donne (valore nazionale: uomini 107,8 per 10.000 e donne 69,8 per 10.000). Nell'intervallo temporale 2003-2014, si registra per gli uomini una diminuzione del 26,4% (-23,8% valore nazionale), mentre per le donne la diminuzione risulta leggermente più contenuta (-23,3% vs -22,6% valore nazionale). Rispetto ai valori nazionali i dati del genere maschile sono tutti più elevati e presentano un andamento decrescente simile all'andamento nazionale. Anche per il genere femminile i dati risultano maggiori rispetto ai valori nazionali, ad eccezione dei dati 2004, 2007 e 2011, ma da evidenziare è l'andamento altalenante, caratterizzato da continui aumenti e riduzioni dei dati.

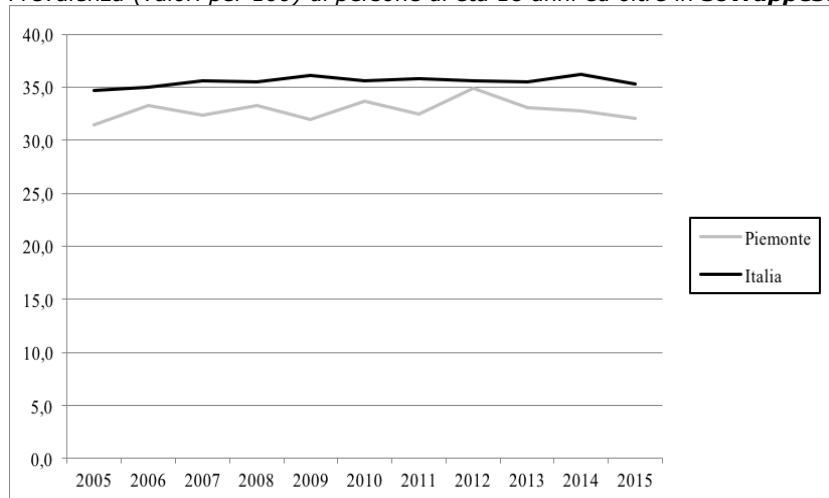
## STILI DI VITA

Prevalenza (valori per 100) per abitudine al **fumo** di tabacco nella popolazione di 14 anni ed oltre - Anni 2007-2015



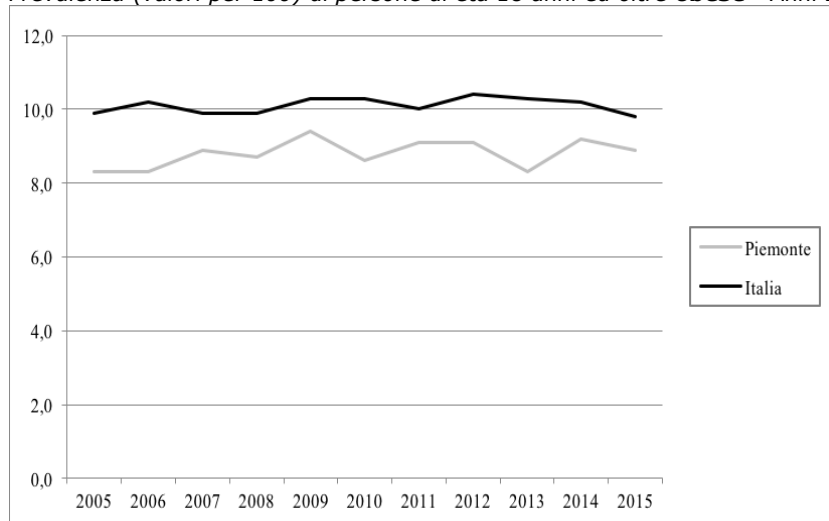
Nel 2015, la quota di fumatori tra la popolazione di età 14 anni ed oltre è pari al 20,0% (valore nazionale 19,6%). Nel periodo 2007-2015, si osserva un trend in diminuzione iniziato in Piemonte nel 2011. A livello nazionale, invece, la tendenza decrescente è iniziata nel 2009. Negli anni precedenti, invece, l'andamento, sia a livello nazionale che nella regione in esame, è stato oscillante. Considerando l'intero periodo temporale in Piemonte si è registrata una diminuzione pari a -10,3% (valore nazionale -11,3%).

Prevalenza (valori per 100) di persone di età 18 anni ed oltre in **sovrappeso** - Anni 2005-2015



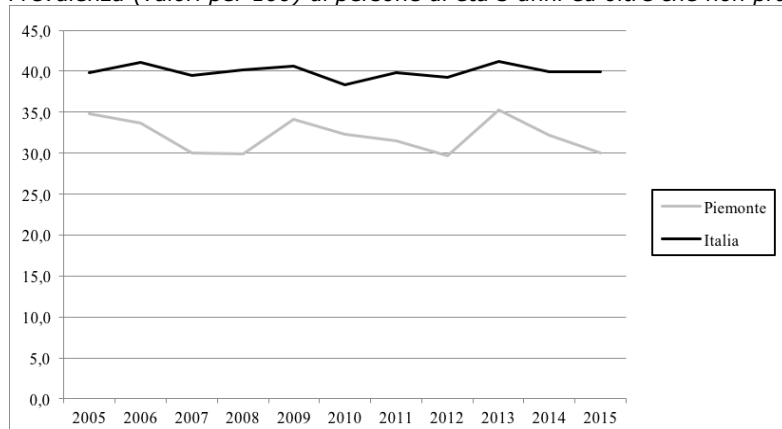
La prevalenza di persone di età 18 anni ed oltre in condizione di sovrappeso è pari, nel 2015, a 32,1% (valore nazionale 35,3%). Nell'arco temporale 2005-2015, i dati del Piemonte risultano tutti più bassi rispetto ai valori Italia e presentano un andamento altalenante con valori compresi tra 31,4-34,9%. Negli ultimi 2 anni, comunque, i valori sono in diminuzione. A livello nazionale, invece, l'andamento è più lineare (*range* 34,7-36,2%) e considerando l'ultimo anno in esame anche il dato nazionale è in diminuzione. Considerando l'intero periodo temporale in Piemonte si è registrato un aumento pari a 2,2% (valore nazionale +1,7%).

Prevalenza (valori per 100) di persone di età 18 anni ed oltre **obese** - Anni 2005-2015



La prevalenza di persone di età 18 anni ed oltre obese è pari, nel 2015, a 8,9% (valore nazionale 9,8%). Nell'arco temporale 2005-2015, i dati del Piemonte risultano più bassi rispetto ai valori Italia e presentano un andamento lievemente oscillante (valori compresi tra 8,3-9,4%). Da evidenziare è il dato del 2014 che, rispetto agli anni precedenti, risulta essere il valore più alto dopo il dato registrato nel 2009. I dati nazionali, invece, presentano un andamento lineare (*range* 9,8-10,4%). Considerando l'intero periodo temporale in Piemonte si è registrato un aumento pari a 7,2%, in controtendenza rispetto all'andamento nazionale (-1,0%).

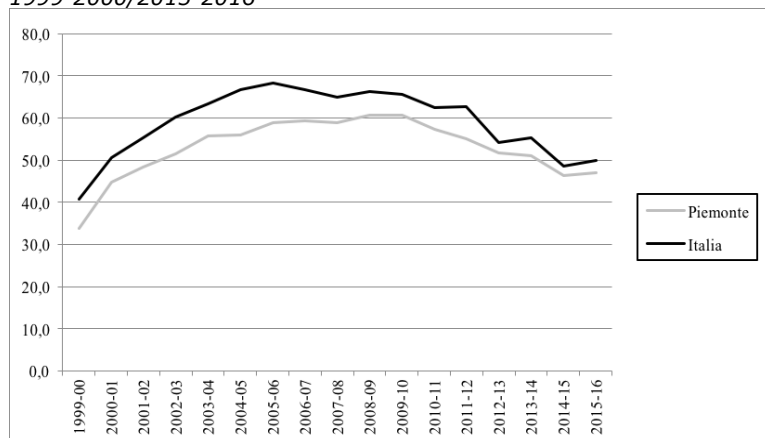
Prevalenza (valori per 100) di persone di età 3 anni ed oltre che non praticano **sport** - Anni 2005-2015



In Piemonte, nel 2015, la prevalenza di coloro che dichiarano di non praticare sport è pari a 30,0% (valore nazionale 39,9%). Nel complesso, considerando l'arco temporale 2005-2015, i dati mostrano, sia a livello nazionale che nella regione in esame, un andamento oscillante molto più marcato in Piemonte (differenza tra il valore massimo e minimo pari a circa 5 punti percentuali vs 2 punti percentuali a livello nazionale) e nell'ultimo anno considerato i valori risultano, sia a livello nazionale che regionale, in diminuzione. Analizzando l'intero periodo temporale in Piemonte si è registrata una diminuzione pari a -13,8%, in netta controtendenza rispetto all'andamento nazionale (+0,3%).

## PREVENZIONE

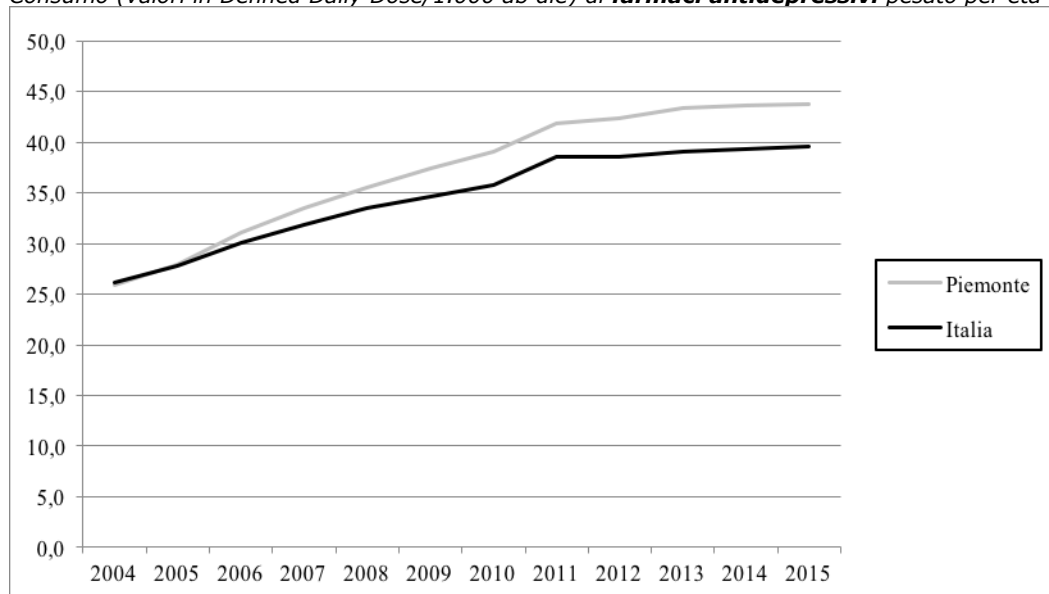
Tasso (valori per 100) di **copertura vaccinale antinfluenzale** nella popolazione di età 65 anni ed oltre - Stagioni 1999-2000/2015-2016



La copertura vaccinale antinfluenzale nella popolazione di età 65 anni ed oltre è pari, nella stagione 2015-2016, a 46,9% (valore nazionale 49,9%) Nel periodo stagionale 1999-2000/2015-2016, si osserva come la crescita dei livelli di copertura, in atto fino alla stagione 2008-2009, appare arrestarsi e diminuire soprattutto negli ultimi anni, seppure è da evidenziare l'aumento nell'ultima stagione considerata. Anche a livello nazionale, pur essendo i valori leggermente più alti, l'andamento è molto simile (valore massimo nella stagione 2005-2006). Considerando l'intero periodo temporale, nonostante l'andamento in diminuzione nelle ultime stagioni, in Piemonte e a livello nazionale si registra comunque una variazione positiva pari, rispettivamente, a +38,8% e +22,6%.

## SALUTE MENTALE E DIPENDENZE

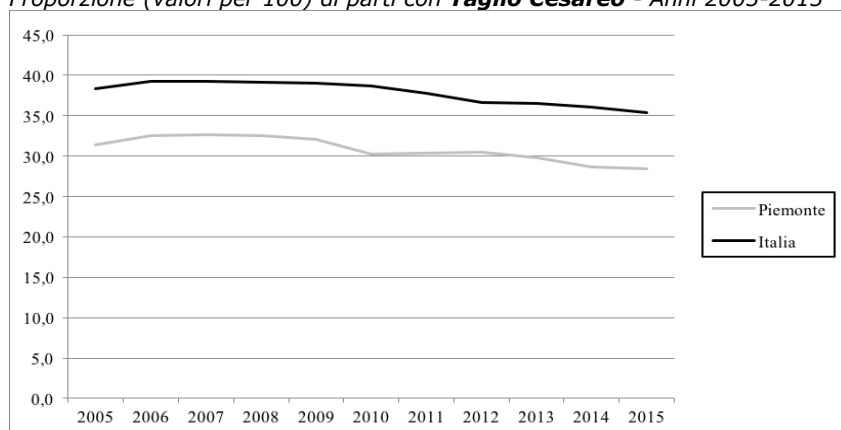
Consumo (valori in Defined Daily Dose/1.000 ab die) di **farmaci antidepressivi** pesato per età - Anni 2004-2015



Il consumo di farmaci antidepressivi, nel 2015, è pari a 43,8 DDD/1.000 ab die (valore nazionale 39,6 DDD/1.000 ab die). Nel periodo 2004-2015 si osserva un evidente trend in aumento (+68,8%), più marcato fino al 2011. Analogo andamento si riscontra a livello nazionale (+51,3%), ma i dati Italia risultano più bassi. Da evidenziare, inoltre, che le differenze dei valori Piemonte-Italia sono maggiori negli ultimi anni.

## SALUTE MATERNO INFANTILE

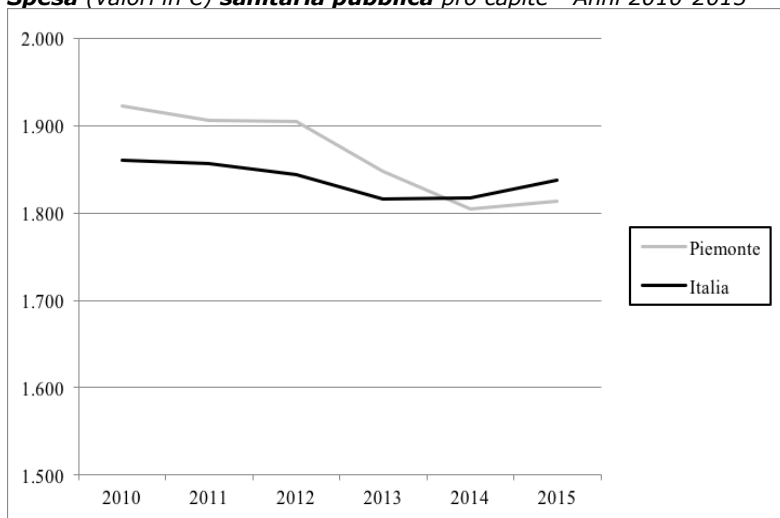
Proporzione (valori per 100) di parti con **Taglio Cesareo** - Anni 2005-2015



La proporzione di parti con Taglio Cesareo, nel 2015, è pari al 28,5% (valore nazionale 35,4%). Nell'arco temporale 2005-2015, i valori sono inferiori rispetto ai valori nazionali, ma seguono lo stesso andamento caratterizzato da periodi di stabilità e da periodi in riduzione. Considerando l'intero periodo temporale, in Piemonte si è registrata una diminuzione pari a -9,5% (valore nazionale -7,6%).

## ASSETTO ECONOMICO-FINANZIARIO

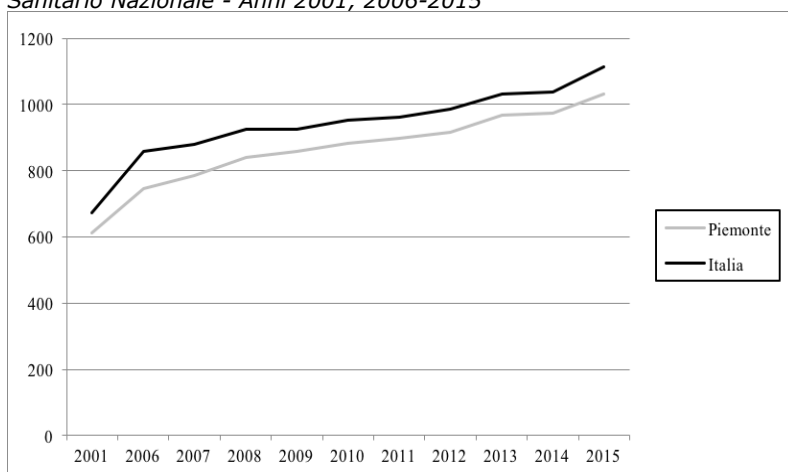
**Spesa** (valori in €) **sanitaria pubblica** pro capite - Anni 2010-2015



Il valore dell'indicatore relativo alla spesa sanitaria pubblica pro capite, nel 2015, è pari a 1.813€ (valore nazionale 1.838€). In Piemonte, considerando l'arco temporale 2010-2015, si osserva un trend in diminuzione (-5,7%) molto marcato tra il 2012-2014 e in leggero aumento tra il 2014-2015 (+0,44%). Analoga situazione si riscontra a livello nazionale, ma la diminuzione, nel periodo complessivo, risulta meno marcata (-1,2%). Inoltre, i valori del Piemonte, nell'intero periodo esaminato, risultano maggiori rispetto ai valori nazionali fino al 2013. Dal 2014 risultano minori e nell'ultimo anno esaminato si registra un'inversione di tendenza.

## ASSISTENZA FARMACEUTICA TERRITORIALE

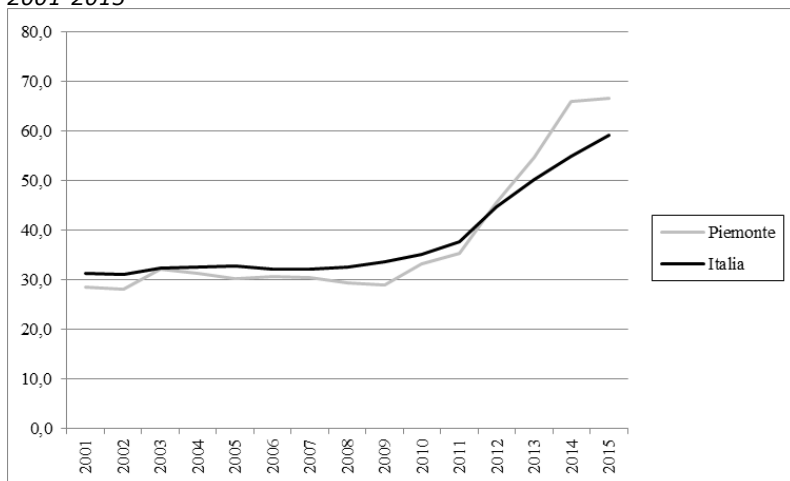
**Consumo** (valori in Defined Daily Dose/1.000 ab die) **farmaceutico** territoriale pesato per età a carico del Servizio Sanitario Nazionale - Anni 2001, 2006-2015



In Piemonte il consumo di farmaci, nel 2015, è pari a 1.033 DDD/1.000 ab die (valore nazionale 1.115 DDD/1.000 ab die). Nell'arco temporale 2001-2015 si osserva un evidente trend in aumento (+69,1%). Analogo andamento si riscontra anche a livello nazionale (+65,4%) e i valori Italia risultano tutti maggiori.

## ASSISTENZA OSPEDALIERA

Pazienti (valori percentuali) di età 65 anni ed oltre operati entro 2 giorni per **frattura del collo del femore** - Anni 2001-2015



La percentuale di pazienti di età 65 anni ed oltre operati entro 2 giorni per frattura del collo del femore è, nel 2015, pari al 66,7% (valore nazionale 59,2%). Nel periodo 2001-2015, i valori sia del Piemonte che nazionali, dopo un periodo di quasi stabilità fino al 2009, presentano una netta tendenza all'aumento. Questo trend risulta più marcato per il Piemonte (+134,0% vs +89,7% valore nazionale) anche se negli anni iniziali del periodo considerato in questa regione si registravano percentuali minori rispetto ai valori Italia.